



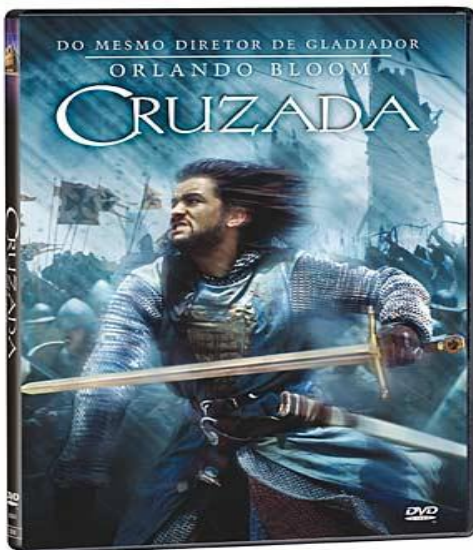
SÉRIE/ANO: 7 ^{os}	TURMA(S): A, B, C, D, E e F	DISCIPLINA: História	DATA: / / 2019
PROFESSOR (A): Andréia Stival e Martha Silva			Atividade de Casa
ALUNO (A):	Nº		

Obs.: As questões 1, 2, 3 e 4 desta atividade, utilizando o Capítulo 2 pag. 40 a 45 e a folha de texto complementar. Já as questões 5 e 6 devem ser respondidas utilizando o Capítulo 3 pag. 58 a 63. Esta Atividade Avaliativa, deve ser respondida em folha a parti (separada) e entregue com capa.

1- Estabeleça a correspondência entre as colunas.

- | | |
|---|--|
| (A) Charrua | (B) Permitia o descanso do solo e garantia duas colheitas anuais. |
| (B) Rotação Trienal | (A) Colaborou para tornar mais eficiente a aragem da terra. |
| (C) Atrelamento do cavalo pelo peito | (C) Arado com roda que possui uma relha de ferro com a qual é possível revolver a terra. |
| (D) Aprimoramento e difusão dos moinhos | (D) Possibilitou o aumento da velocidade e da qualidade da moagem do trigo. |

2- Em 2005, a Terceira Cruzada (Cruzada dos Reis) virou tema do filme nas mãos do diretor Ridley Scott sob o título original de Kingdom of Heaven (tradução: Reino dos Céus), que em Português, era apenas Cruzada.



a)- Levante uma hipótese: por que o diretor decidiu dar esse título Kingdom of Heaven (Reino dos Céus) ao filme sobre as Cruzadas?

RESP.: Porque muitos cruzados acreditavam que teriam seus pecados perdoados ao participarem das Cruzadas.

b)- Caracterize as Cruzadas, identificando seus principais objetivos?

RESP.: As Cruzadas eram expedições religiosas e militares com objetivo de reconquistar Jerusalém das mãos dos muçulmanos. Além disso, os cruzados buscavam controlar o Mediterrâneo, fortalecer o poder dos monarcas feudais, conquistar novas regiões e ampliar o poder da Igreja Católica

c)- Identifique pelo menos três consequências da Cruzadas Católicas do século XI ao XIII.

RESP.: *As Cruzadas aumentaram o comércio do Oriente com o Ocidente;

*** Enriqueceu a Burguesai;**

*** Costumes Orientais passaram a fazer parte do cotidiano Ocidental (trocas culturais)**

3- (Unicamp 2008) Em 1348 a peste negra invadiu a França e, dali para a frente, nada mais seria como antes. Uma terrível mortalidade atingiu o reino. A escassez de mão-de-obra desorganizou as relações sociais e de trabalho. Os trabalhadores que restaram aumentaram suas exigências. Um rogo foi dirigido a Deus, e também aos homens incumbidos de preservar Sua ordem na Terra. Mas foi preciso entender que nem a Igreja nem o rei podiam fazer coisa alguma. Não era isso uma prova de que nada valiam? De que o pecado dos governantes recaía sobre a população? Quando o historiador começa a encontrar tantas maldições contra os príncipes, novas formas de devoção e tantos feiticeiros sendo perseguidos, é porque de repente começou a se estender o império da dúvida e do desvio.

a) A partir do texto, identifique de que maneira a peste negra repercutiu na sociedade da Europa medieval, em seus aspectos econômico e religioso.

RESP.: Aspectos Econômicos – Com a Peste Negra houve a escassez de mão-de-obra e a desorganização das relações sociais e de trabalho. Os trabalhadores que restaram aumentaram suas exigências, se tornando uma mão-de-obra cara.

Aspectos Religiosos – A Peste Negra foi vista como um castigo de Deus, pelos pecados cometidos pelos governantes recaindo a população que sofria com a terrível doença.

b) Indique características da organização social da Europa medieval que refletiam a ordem de Deus na Terra.

RESP.: A sociedade medieval refletia a ordem de Deus na Terra, representando as três ordens religiosas, os que oravam, os que guerriavam e os que trabalhavam

4- Leia com atenção a letra da canção Burguesinha que faz parte do álbum América Brasil, do cantor Seu Jorge

Burguesinha

Composição: Seu Jorge/Gabriel Moura/Pretinha da Serrinha

Vai no cabeleiro

No esteticista

Malha o dia inteiro

Vida de artista

[...]

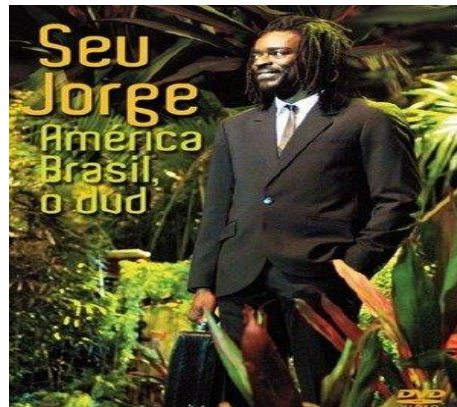
Burguesinha, burguesinha

Burguesinha, burguesinha

Burguesinha...

Tem o que quer

[...]



O termo “burguesinha” está associado a um grupo social surgido na Idade Média.

a)- Que grupo é esse?

RESP.: Esse grupo era a Burguesia

b)- Como esse grupo era formado?

RESP.: A Burguesia era formada por comerciantes, donos de manufaturas e banqueiros, enfim, pessoas enriquecidas com o comércio, a troca de moedas e o empréstimo de dinheiro a juros.

c)- Por que o cantor se refere à personagem da letra como “burguesinha”?

RESP.: Porque a personagem leva a vida de rica, cheia de regalias e luxo.

d)- Que paralelos podemos traçar entre a personagem e os burgueses medievais?

RESP.: O acesso, aos bens materiais e a vida confortável. Assim, como os burgueses medievais, da canção “tem o que quer”.

5- Aponte as razões para o aumento da cunhagem e circulação de moedas a partir do ano mil.

RESP.: O aquecimento da economia feudal levou a à circulação de objetos de ouro e prata. Além disso, as intensas relações comerciais desse período (século XI a XIII) estimulou a circulação de uma grande variedade de moedas.

6- Diferencie a visão da Igreja e dos comerciantes sobre o lucro na Idade Média.

RESP.: Para o pensamento religioso da Idade Média, o empréstimo a juros era tido como uma ofensa a Deus. A Igreja via a cobrança de juros como o roubo, pois se lucrava com algo que pertencia a Deus, o tempo da dívida.